

ARTICULATIONS ORDINAIRES / DYNAMIQUES

Cette partie présente les types d'attaques, de tenues et d'extinctions de sons possibles et différenciables au trombone dans le cadre du mode de jeu usuel ainsi que les problématiques de contrôle d'émission, d'agilité d'articulation, de limites d'intensité et d'allongement de durée.

Nous avons répertorié et classifié les notations d'articulation en les reliant chacune aux usages communs d'interprétation. Les modes d'articulations spéciaux, mentionnés dans ce chapitre, sont traités de manière développée au chapitre VIII ou IX.

a) Articulations

a) ¹ Articulations

a) ^{1/1} Modes opératoires

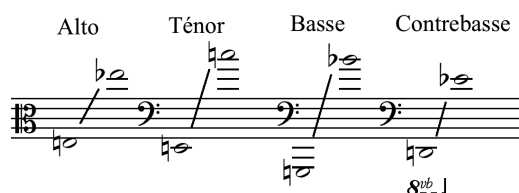
Au moment de l'attaque, **la langue et l'air** agissent conjointement. **La langue** aide au déclenchement de la vibration, à la régulation de la continuité/discontinuité du flux d'air entre les sons successifs. Elle accompagne l'extinction finale du son. Elle assure un rôle particulièrement sensible au moment de l'émission. En se rétractant, elle laisse le passage à l'air. Contrairement à une idée répandue, l'attaque ne dépend pas que de l'action de la langue. La **vitesse de l'air** est déterminante. En s'arquant plus ou moins, la langue vient toucher l'intérieur de la cavité buccale en différents points qui vont de l'arrière des incisives jusqu'au voile du palais.

- L'articulation **[t]** (dentale) provoque une attaque pointue.
- L'articulation **[d]** (palatale), une attaque douce.
- L'articulation **[l]** est l'articulation du legato.

Hormis ces articulations fondamentales, une technique spéciale, aujourd'hui bien maîtrisée par de nombreux trombonistes, consiste à émettre une vibration sans l'aide de la langue. On appelle cette technique « **émission soufflée** ». On la retrouvera dans les effets. Il existe aussi des techniques dites de **double ou triple coup de langue** que nous traiterons au chapitre IX.

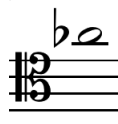
a) ^{1/2} Précision et sécurité d'attaque selon les registres

Les tessitures suivantes assurent une attaque précise et modulable pour toutes dynamiques :



Les registres inférieurs à ces extensions ont une attaque plus latente surtout dans les dynamiques faibles. Les hauteurs situées au-dessus de ces extensions s'exposent au risque d'accroc ou d'accident vibratoire car les harmoniques sont très proches les unes des autres et la tension du masque d'embouchure est importante. Il est difficile, voire impossible, d'émettre une attaque adoucie à ces hauteurs.

a) ^{1/3} Cas fréquent du b_1 aigu « décentré » du trombone ténor



Sur de nombreux trombones ténors, le b_1 aigu n'est pas « en face ». Pour projeter cette hauteur, il peut être nécessaire de modifier légèrement le placement d'air ou le masque d'embouchure. C'est une hauteur assez périlleuse. Le même phénomène se produit sur les trombones basses. Le problème est plus sensible au trombone ténor car la hauteur incriminée se trouve au cœur d'un registre confortable.

Tablatures :

1. Trombones ténor et basse - alternance ton principal de B \flat et ton de F avec valve de F semi-déboîtée :

Pour obtenir les résultats de cette tablature, on déboîte la pompe d'accord du circuit de F. Les hauteurs ordinaires du ton principal en B \flat et, sur le trombone basse, du ton auxiliaire de F \sharp sont jouables normalement. Sur le trombone basse, le ton de D ne peut plus être utilisé.

valve de F semi-déboîtée

B \flat / F (bisb)

VII VI V IV III II I VII VI V IV III

valve de F semi-déboîtée

B \flat / F

VII VI V IV III

II I V IV III II I VII VI V IV III

valve de F semi-déboîtée

B \flat / F

V IV III IV III II I

II I

2. Registre extrême-grave. À réserver au trombone basse.

valve de F semi-déboîtée

B \flat / F (bisb.)

VII VI V IV III II I

8^{va}

Trombone basse, techniques additionnelles.

Si, au trombone basse, on déboîte simultanément les pompes d'accord des circuits de F et de F \sharp , il sera alors possible de produire deux bisbigliandi de textures proches mais de colorations différentes à partir d'une même hauteur du ton principal. On pourra soit jouer une alternance simple de ces deux bisbigliandi (B \flat /F et B \flat /F \sharp), qui sera perçue comme l'alternance de deux colorations assez distinctes, soit pratiquer un mouvement des doigts de la main gauche faisant se succéder aléatoirement les trois circuits. Cette deuxième solution donne un effet plus brouillé. Elle est aussi plus lente.

À partir de chacune des hauteurs de la tablature ci-dessus, il est possible de développer l'effet, au trombone basse en le notant ainsi :

Alternance de coloration

Bisbigliando aléatoire

valves de F et F \sharp semi-déboîtées

B \flat /F bisb. — B \flat /F \sharp bisb. — B \flat /F — B \flat /F \sharp

I VI

valves de F et F \sharp semi-déboîtées

B \flat / F / F \sharp bisb.

I

→ Graves électroniques :

Le formant [i] est indispensable pour produire ce son. En positionnant la langue très en avant, on peut, à partir de quelques sons graves, faire surgir simultanément une harmonique suraiguë dont on contrôle la direction entre 2 ou 3 fréquences possibles, contenues toujours dans la même zone de hauteurs.

Le degré d'obturation de la langue permet de produire deux paliers de hauteur d'harmonique si la note basse est comprise dans le registre suivant :



Notation pour deux paliers de hauteurs :

sons électroniques

zone d'occupation probable

obturation langue

À partir du registre suivant, trois paliers de hauteur, toujours contenus dans la même région d'occupation sont possibles.

Notation pour trois paliers de hauteur :

sons électroniques

zone d'occupation probable

obturation langue

→ Durées d'une séquence continue :

Les graves électroniques sont praticables sous la forme de tenues uniquement dans la limite maximum de 10 secondes.

→ Dynamiques :

Les dynamiques sont possibles de *mp* à *mf*. Le contrôle des sons électroniques est optimal à *mf*. La dynamique forte est praticable mais irrite fortement la gorge. À proscrire.

→ Mobilité des sons électroniques

La vitesse de modulation entre les paliers de hauteurs suraiguës des sons électroniques peut aller jusqu'à une allure de ♩ à 120.

→ Effet combinable :

- glissando (attention aux franchissement du fa1 : au-dessus 2 paliers, en dessous 3 paliers d'harmoniques sur-aiguës)

sons électronique

Indice 5

♩ = 50

zone d'occupation probable

obturation langue